

Manual de serviço do Dell™ Inspiron™ 1010

[Antes de começar](#)

[Bateria](#)

[Teclado](#)

[Apoio para mãos](#)

[Unidade de disco rígido](#)

[Placas de comunicação](#)

[Suporte do apoio para mãos](#)

[Placa da luz de estado da bateria](#)

[Altifalantes](#)

[Placa interna com tecnologia sem fios Bluetooth®](#)

[Placa do botão de alimentação](#)

[Bateria de célula tipo moeda](#)

[Placa 2 em 1 do processador e de memória](#)

[Leitor de cartões multimédia 3 em 1 \(placa secundária 1\)](#)

[Placa de TV \(opcional\)](#)

[Placa USB e cartão SIM \(placa secundária 2\)](#)

[Conector do adaptador de CA](#)

[Ecrã](#)

[Placa de sistema](#)

[Actualizar o BIOS](#)

Notas, Avisos e Advertências



NOTA: NOTA fornece informações importantes para ajudar a utilizar melhor o computador.



AVISO: Um AVISO indica potenciais danos do hardware ou perda de dados e explica como evitar o problema.



ADVERTÊNCIA: Uma ADVERTÊNCIA indica uma possibilidade de danos de propriedade, ferimentos pessoais ou morte.

As informações deste documento estão sujeitas a alterações sem aviso prévio.
© 2009 Dell Inc. Todos os direitos reservados.

A reprodução destes materiais, sob qualquer forma, sem a autorização por escrito da Dell Inc. é estritamente proibida.

Marcas comerciais utilizadas neste texto: *Dell*, o logótipo *DELL* e *Inspiron* são marcas comerciais da Dell Inc.; *Bluetooth* é uma marca comercial registada da propriedade da Bluetooth SIG, Inc. e é utilizada pela Dell sob licença; *Microsoft*, *Windows*, *Windows Vista* e o logótipo do botão Iniciar do *Windows Vista* são marcas comerciais ou marcas comerciais registadas da Microsoft Corporation nos Estados Unidos e/ou noutros países.

Outros nomes e marcas comerciais podem ser mencionados neste documento como referência às entidades que invocam essas marcas e nomes ou os seus produtos. A Dell Inc. nega qualquer interesse de propriedade sobre outras marcas e nomes comerciais que não os seus.

Modelo PP19S

Fevereiro de 2009 Rev. A00

[Voltar à página do Índice](#)

Conector do adaptador de CA

Manual de serviço do Dell™ Inspiron™ 1010

- [Retirar o conector do adaptador de CA](#)
- [Voltar a colocar o conector do adaptador de CA](#)

⚠️ ADVERTÊNCIA: Antes de trabalhar no interior do computador, leia as informações de segurança fornecidas com o mesmo. Para obter informações adicionais sobre os melhores procedimentos de segurança, consulte a página inicial da conformidade de regulamentos em www.dell.com/regulatory_compliance.

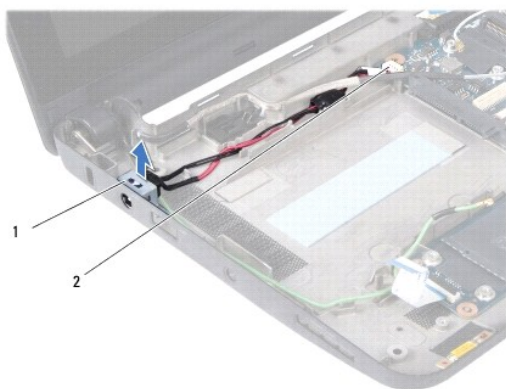
⚠️ AVISO: Para evitar descargas electrostáticas, ligue-se à terra utilizando uma pulseira antiestática com ligação à terra ou toque periodicamente numa superfície metálica.

⚠️ AVISO: Apenas um técnico qualificado e especializado deve efectuar reparações no seu computador. Os danos causados por intervenções não autorizadas pela Dell™ não são abrangidos pela garantia.

⚠️ AVISO: Para evitar danificar a placa de sistema, retire a bateria principal (consulte [Retirar a bateria](#)) antes de trabalhar no interior do computador.

Retirar o conector do adaptador de CA

1. Siga os procedimentos em [Antes de começar](#).
2. Retire a bateria (consulte [Retirar a bateria](#)).
3. Retire o teclado (consulte [Retirar o teclado](#)).
4. Retire o apoio para mãos (consulte [Retirar o apoio para mãos](#)).
5. Retire a unidade de disco rígido (consulte [Retirar a unidade de disco rígido](#)).
6. Retire o suporte do apoio para mãos (consulte [Retirar o suporte do apoio para mãos](#)).
7. Retire a placa USB e o cartão SIM (consulte [Retirar a placa USB e cartão SIM](#)).
8. Desligue o cabo do adaptador de CA do conector da placa de sistema.
9. Retire o conector do adaptador de CA.
10. Faça deslizar o conector do cabo do adaptador de CA para fora da base do computador.



1	suporte do conector do adaptador de CA	2	conector da placa de sistema
---	----------------------------------------	---	------------------------------

Voltar a colocar o conector do adaptador de CA

1. Coloque o conector do cabo do adaptador de CA na placa de sistema.

2. Volte a colocar o suporte do conector do adaptador de CA.
 3. Ligue o cabo do adaptador de CA no conector da placa de sistema.
 4. Volte a colocar a placa USB e o cartão SIM (consulte [Voltar a colocar a placa USB e cartão SIM](#)).
 5. Volte a colocar o suporte do apoio para mãos (consulte [Voltar a colocar o suporte do apoio para mãos](#)).
 6. Volte a colocar a unidade de disco rígido (consulte [Substituir a unidade de disco rígido](#)).
 7. Volte a colocar o apoio para mãos (consulte [Voltar a colocar o apoio para mãos](#)).
 8. Volte a colocar o teclado (consulte [Voltar a colocar o teclado](#)).
 9. Volte a colocar a bateria (consulte [Voltar a colocar a bateria](#)).
-

[Voltar à página do Índice](#)

[Voltar à página do Índice](#)

Placa da luz de estado da bateria

Manual de serviço do Dell™ Inspiron™ 1010

- [Retirar a placa da luz de estado da bateria](#)
- [Voltar a colocar a placa da luz de estado da bateria](#)

⚠️ ADVERTÊNCIA: Antes de trabalhar no interior do computador, leia as informações de segurança fornecidas com o mesmo. Para obter informações adicionais sobre os melhores procedimentos de segurança, consulte a página inicial da conformidade de regulamentos em www.dell.com/regulatory_compliance.

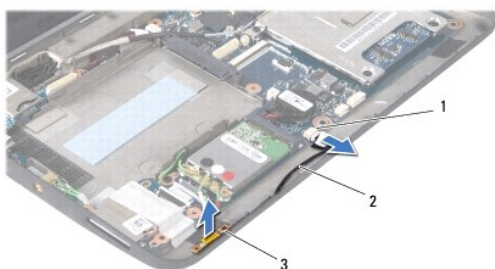
⚠️ AVISO: Para evitar descargas electrostáticas, ligue-se à terra utilizando uma pulseira antiestática com ligação à terra ou toque periodicamente numa superfície metálica.

⚠️ AVISO: Apenas um técnico qualificado e especializado deve efectuar reparações no seu computador. Os danos causados por intervenções não autorizadas pela Dell™ não são abrangidos pela garantia.

⚠️ AVISO: Para evitar danificar a placa de sistema, retire a bateria principal (consulte [Retirar a bateria](#)) antes de trabalhar no interior do computador.

Retirar a placa da luz de estado da bateria

1. Siga os procedimentos em [Antes de começar](#).
2. Retire a bateria (consulte [Retirar a bateria](#)).
3. Retire o teclado (consulte [Retirar o teclado](#)).
4. Retire o apoio para mãos (consulte [Retirar o apoio para mãos](#)).
5. Retire a unidade de disco rígido (consulte [Retirar a unidade de disco rígido](#)).
6. Retire o suporte do apoio para mãos (consulte [Retirar o suporte do apoio para mãos](#)).
7. Desligue o cabo da placa da luz de estado da bateria do conector da placa de sistema.
8. Levante a placa da luz de estado da bateria e retire-a da base do computador.



1	conector do cabo da placa da luz de estado da bateria	2	cabo da placa da luz de estado da bateria
3	placa da luz de estado da bateria		

Voltar a colocar a placa da luz de estado da bateria

1. Volte a colocar a placa da luz de estado da bateria na base do computador.
2. Ligue o cabo da placa da luz de estado da bateria ao conector da placa de sistema.
3. Volte a colocar o suporte do apoio para mãos (consulte [Voltar a colocar o suporte do apoio para mãos](#)).
4. Volte a colocar a unidade de disco rígido (consulte [Substituir a unidade de disco rígido](#)).

5. Volte a colocar o apoio para mãos (consulte [Voltar a colocar o apoio para mãos](#)).
 6. Volte a colocar o teclado (consulte [Voltar a colocar o teclado](#)).
 7. Volte a colocar a bateria (consulte [Voltar a colocar a bateria](#)).
-

[Voltar à página do Índice](#)

[Voltar à página do Índice](#)

Antes de começar

Manual de serviço do Dell™ Inspiron™ 1010

- [Ferramentas recomendadas](#)
- [Desligar o computador](#)
- [Antes de trabalhar no interior do computador](#)

Esta secção fornece informações sobre os procedimentos de remoção e instalação dos componentes no seu computador. Excepto se indicado em contrário, cada procedimento pressupõe que:

1. Executou os passos em [Desligar o computador](#) e [Antes de trabalhar no interior do computador](#).
1. Leu as informações de segurança fornecidas com o computador.
1. Um componente pode ser substituído ou, se adquirido em separado, instalado executando o procedimento de remoção pela ordem inversa.

Ferramentas recomendadas

Os procedimentos neste documento podem requerer as seguintes ferramentas:

1. Chave de parafusos pequena
1. Chave de parafusos Phillips
1. Instrumento de plástico pontiagudo
1. CD de actualização do BIOS ou programa de actualização executável do BIOS, disponível no site da Web do apoio técnico da Dell em support.dell.com

Desligar o computador


AVISO: Para evitar a perda de dados, guarde e feche todos os ficheiros abertos e saia de todos os programas abertos antes de desligar o computador.

1. Guarde e feche todos os ficheiros abertos e saia de todos os programas em utilização.
2. Encerre o sistema operativo:

Microsoft® Windows® Vista:

Clique em **Start** (Iniciar) , clique na seta  e, em seguida, clique em **Shut down** (Encerrar).

Ambiente de trabalho Dell do Ubuntu®:

Clique em  → **Quit** (Sair)  → **Shut down** (Encerrar).

Ambiente de trabalho clássico do Ubuntu:

Clique em  → **Shut down** (Encerrar).

3. Certifique-se de que o computador e todos os dispositivos anexados se encontram desligados. Se o computador e os dispositivos anexados não se desligaram automaticamente quando encerrou o sistema operativo, pressione sem soltar o botão de alimentação até o computador se desligar.

Antes de trabalhar no interior do computador

Utilize as seguintes directrizes de segurança para ajudar a proteger o seu computador de possíveis danos e para ajudar a garantir a sua segurança pessoal.

AVERTÊNCIA: Antes de trabalhar no interior do computador, leia as informações de segurança fornecidas com o mesmo. Para obter informações adicionais sobre os melhores procedimentos de segurança, consulte a página inicial da conformidade de regulamentos em www.dell.com/regulatory_compliance.

AVISO: Manuseie cuidadosamente os componentes e as placas. Não toque nos componentes ou nos contactos da placa. Segure a placa pelas extremidades ou pelo suporte metálico de instalação. Segure nos componentes, como um processador, pelas extremidades e não pelos pinos.

AVISO: Apenas um técnico qualificado e especializado deve efectuar reparações no seu computador. Os danos causados por assistência não autorizada pela Dell não estão cobertos pela garantia.

△ **AVISO:** Quando desligar um cabo, puxe pelo respectivo conector ou pela patilha, e não pelo próprio cabo. Alguns cabos possuem conectores com patilhas de bloqueio. Se estiver a desligar este tipo de cabo, prima as patilhas de bloqueio antes de desligar o cabo. À medida que puxa os conectores, mantenha-os alinhados para evitar que os pinos do conector dobrem. Do mesmo modo, antes de ligar um cabo, certifique-se de ambos os conectores estão correctamente orientados e alinhados.

△ **AVISO:** Para evitar danificar o computador, execute os seguintes passos antes de começar a trabalhar no interior do computador.

1. Certifique-se de que a superfície de trabalho é plana e está limpa para evitar que a tampa do computador fique riscada.
2. Desligue o seu computador. Consulte [Desligar o computador](#).

△ **AVISO:** Para desligar um cabo de rede, desligue primeiro o cabo do computador e, em seguida, desligue o cabo do dispositivo de rede.

3. Desligue todos os cabos telefónicos ou de rede do computador.
4. Pressione e ejecte quaisquer cartões instalados do leitor de cartões de memória.
5. Desligue o computador e todos os dispositivos anexados das respectivas tomadas eléctricas.
6. Retire a bateria (consulte [Retirar a bateria](#)).
7. Vire o computador para cima, abra o ecrã e pressione o botão de alimentação para ligar a placa de sistema à terra.

[Voltar à página do Índice](#)


[Voltar à página do Índice](#)

Actualizar o BIOS

Manual de serviço do Dell™ Inspiron™ 1010


- [Actualizar o BIOS a partir de um CD](#)
- [Actualizar o BIOS a partir da unidade de disco rígido](#)
- [Actualizar o BIOS no Ubuntu](#)

Se um CD do programa de actualização do BIOS for fornecido com a nova placa de sistema, actualize o BIOS a partir do CD. Se não tiver um CD do programa de actualização do BIOS, actualize-o a partir da unidade de disco rígido.

 **NOTA:** O seu computador não tem uma unidade óptica interna. Utilize uma unidade óptica externa ou outro dispositivo de armazenamento externo para os procedimentos que envolvem o uso de discos.

Actualizar o BIOS a partir de um CD

1. Certifique-se de que o adaptador de AC está ligado e que a bateria principal está correctamente instalada.

 **NOTA:** Se utilizar um CD do programa de actualização do BIOS para actualizar o BIOS, configure o computador para iniciar a partir de um CD antes de introduzir o CD.

2. Introduza o CD do programa de actualização do BIOS e reinicie o computador.


Siga as instruções que aparecem no ecrã. O computador continua a inicializar e actualiza o novo BIOS. Quando a actualização estiver concluída, o computador reiniciar-se-á automaticamente.

3. Prima <F2> durante o POST para aceder ao programa de configuração do sistema.
 4. Prima <F9> para repor as predefinições do computador.
 5. Pressione <Esc>, seleccione **Save changes and reboot** (Guardar alterações e reiniciar) e pressione <Enter> para guardar as alterações de configuração.
 6. Retire o CD do programa de actualização do BIOS da unidade e reinicie o computador.
-

Actualizar o BIOS a partir da unidade de disco rígido

1. Certifique-se de que o adaptador de AC está ligado, que a bateria principal está devidamente instalada e que o cabo de rede está ligado.
 2. Ligue o computador.
 3. Localize o mais recente ficheiro de actualização do BIOS do seu computador em support.dell.com.
 4. Clique em **Download Now** (Transferir agora) para transferir o ficheiro.
 5. Se aparecer a janela **Export Compliance Disclaimer** (Declaração sobre compatibilidade com leis de exportação), clique em **Yes, I Accept this Agreement** (Sim, eu aceito este contrato).
A janela **File Download** (Transferência de ficheiro) é apresentada.
 6. Clique em **Save this program to disk** (Guardar este programa no disco) e, em seguida, clique em **OK**.
A janela **Save In** (Guardar em) aparece.
 7. Clique na seta para baixo para ver o menu **Save In** (Guardar em), seleccione **Desktop** (Ambiente de trabalho) e clique em **Save** (Guardar).
O ficheiro será guardado no seu ambiente de trabalho.
 8. Clique em **Close** (Fechar) quando a janela **Download Complete** (Transferência concluída) for apresentada.
O ícone do ficheiro aparecerá no seu ambiente de trabalho com o mesmo título do ficheiro de actualização do BIOS transferido anteriormente.
 9. Clique duas vezes no ícone do ficheiro que está no ambiente de trabalho e siga as instruções do ecrã.
-

Actualizar o BIOS no Ubuntu

1. Certifique-se de que o adaptador de AC está ligado, que a bateria principal está devidamente instalada e que o cabo de rede está ligado.
 2. Ligue o computador.
 3. Seleccione  → **Places** (Locais) → **Documents** (Documentos).
 4. Crie uma nova pasta e atribua-lhe o nome **BIOS**.
 5. Localize o mais recente ficheiro de actualização do BIOS do seu computador em support.dell.com.
 6. Clique em **Download Now** (Transferir agora) para transferir o ficheiro.
 7. Se aparecer a janela **Export Compliance Disclaimer** (Declaração sobre compatibilidade com leis de exportação), clique em **Yes, I Accept this Agreement** (Sim, eu aceito este contrato).
A janela **File Download** (Transferência de ficheiro) é apresentada.
 8. Clique em **Save this program to disk** (Guardar este programa no disco) e, em seguida, clique em **OK**.
A janela **Save In** (Guardar em) aparece.
 9. Clique na seta para baixo para visualizar o menu **Save In** (Guardar em), seleccione **Documents** (Documentos) → **BIOS** e depois clique em **Save** (Guardar).
 10. Clique em **Close** (Fechar) quando a janela **Download Complete** (Transferência concluída) for apresentada.
O ícone do ficheiro aparecerá na sua pasta BIOS com o mesmo nome do ficheiro de actualização do BIOS transferido anteriormente.
 11. Abra a aplicação de linha de comandos do terminal e proceda do seguinte modo:
 - a. Introduza `sudo -s`
 - b. Introduza a sua palavra-passe
 - c. Introduza `cd Documents`
 - d. Introduza `cd BIOS`
 - e. Introduza `./1210a00`

`flash start...` (iniciar flash) é a expressão apresentada.O computador reinicia automaticamente uma vez concluído o flash da BIOS.
-

[Voltar à página do Índice](#)

[Voltar à página do Índice](#)

Placa interna com tecnologia sem fios Bluetooth®

Manual de serviço do Dell™ Inspiron™ 1010

- [Retirar a placa Bluetooth](#)
- [Voltar a colocar a placa Bluetooth](#)

⚠️ ADVERTÊNCIA: Antes de trabalhar no interior do computador, leia as informações de segurança fornecidas com o mesmo. Para obter informações adicionais sobre os melhores procedimentos de segurança, consulte a página inicial da conformidade de regulamentos em www.dell.com/regulatory_compliance.

⚠️ AVISO: Para evitar descargas electrostáticas, ligue-se à terra utilizando uma pulseira antiestática com ligação à terra ou toque periodicamente numa superfície metálica.

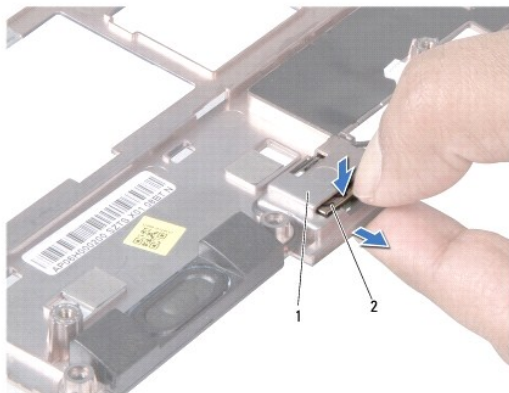
⚠️ AVISO: Apenas um técnico qualificado e especializado deve efectuar reparações no seu computador. Os danos causados por intervenções não autorizadas pela Dell™ não são abrangidos pela garantia.

⚠️ AVISO: Para evitar danificar a placa de sistema, retire a bateria principal (consulte [Retirar a bateria](#)) antes de trabalhar no interior do computador.

Se tiver encomendado uma placa com tecnologia sem fios Bluetooth juntamente com o seu computador, a placa já se encontra instalada.

Retirar a placa Bluetooth

1. Siga as instruções em [Antes de começar](#).
2. Retire a bateria (consulte [Retirar a bateria](#)).
3. Retire o teclado (consulte [Retirar o teclado](#)).
4. Retire o apoio para mãos (consulte [Retirar o apoio para mãos](#)).
5. Retire a unidade de disco rígido (consulte [Retirar a unidade de disco rígido](#)).
6. Retire o suporte do apoio para mãos (consulte [Retirar o suporte do apoio para mãos](#)).
7. Vire o suporte do apoio para mãos ao contrário.
8. Ao puxar a extremidade da placa Bluetooth, retire a placa Bluetooth para fora do compartimento conforme ilustrado na figura.



1	compartimento da placa Bluetooth	2	placa Bluetooth
---	----------------------------------	---	-----------------

Voltar a colocar a placa Bluetooth

1. Coloque a placa no compartimento da placa Bluetooth e encaixe-a no sítio.

2. Volte a colocar o suporte do apoio para mãos (consulte [Voltar a colocar o suporte do apoio para mãos](#)).
 3. Volte a colocar a unidade de disco rígido (consulte [Substituir a unidade de disco rígido](#)).
 4. Volte a colocar o apoio para mãos (consulte [Voltar a colocar o apoio para mãos](#)).
 5. Volte a colocar o teclado (consulte [Voltar a colocar o teclado](#)).
 6. Volte a colocar a bateria (consulte [Voltar a colocar a bateria](#)).
-

[Voltar à página do Índice](#)

[Voltar à página do Índice](#)

Bateria de célula tipo moeda

Manual de serviço do Dell™ Inspiron™ 1010

- [Retirar a bateria de célula tipo moeda](#)
- [Voltar a colocar a bateria de célula tipo moeda](#)

⚠️ ADVERTÊNCIA: Antes de trabalhar no interior do computador, leia as informações de segurança fornecidas com o mesmo. Para obter informações adicionais sobre os melhores procedimentos de segurança, consulte a página inicial da conformidade de regulamentos em www.dell.com/regulatory_compliance.

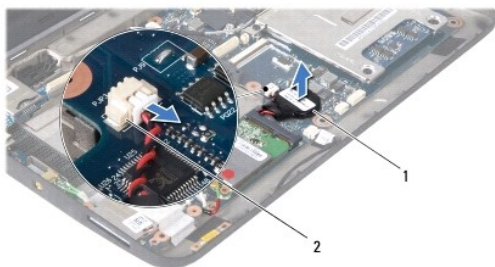
⚠️ AVISO: Para evitar descargas electrostáticas, ligue-se à terra utilizando uma pulseira antiestática com ligação à terra ou toque periodicamente numa superfície metálica.

⚠️ AVISO: Apenas um técnico qualificado e especializado deve efectuar reparações no seu computador. Os danos causados por intervenções não autorizadas pela Dell™ não são abrangidos pela garantia.

⚠️ AVISO: Para evitar danificar a placa de sistema, retire a bateria principal (consulte [Retirar a bateria](#)) antes de trabalhar no interior do computador.

Retirar a bateria de célula tipo moeda

1. Siga os procedimentos em [Antes de começar](#).
2. Retire a bateria (consulte [Retirar a bateria](#)).
3. Retire o teclado (consulte [Retirar o teclado](#)).
4. Retire o apoio para mãos (consulte [Retirar o apoio para mãos](#)).
5. Retire a unidade de disco rígido (consulte [Retirar a unidade de disco rígido](#)).
6. Retire o suporte do apoio para mãos (consulte [Retirar o suporte do apoio para mãos](#)).
7. Desligue o cabo da bateria de célula tipo moeda do conector da placa de sistema.



1	bateria de célula tipo moeda	2	conector do cabo da bateria de célula tipo moeda
---	------------------------------	---	--------------------------------------------------

8. Levante a bateria de célula tipo moeda para fora da base do computador.

Voltar a colocar a bateria de célula tipo moeda

1. Volte a colocar a bateria de célula tipo moeda.
2. Ligue o cabo da bateria de célula tipo moeda ao conector da placa de sistema.
3. Volte a colocar o suporte do apoio para mãos (consulte [Voltar a colocar o suporte do apoio para mãos](#)).
4. Volte a colocar a unidade de disco rígido (consulte [Substituir a unidade de disco rígido](#)).
5. Volte a colocar o apoio para mãos (consulte [Voltar a colocar o apoio para mãos](#)).

6. Volte a colocar o teclado (consulte [Voltar a colocar o teclado](#)).

7. Volte a colocar a bateria (consulte [Voltar a colocar a bateria](#)).

[Voltar à página do Índice](#)

[Voltar à página do Índice](#)

Placa 2 em 1 do processador e de memória

Manual de serviço do Dell™ Inspiron™ 1010

- [Remover a placa 2 em 1 do processador e de memória](#)
- [Voltar a colocar a placa 2 em 1 do processador e de memória](#)

⚠️ ADVERTÊNCIA: Antes de trabalhar no interior do computador, leia as informações de segurança fornecidas com o mesmo. Para obter informações adicionais sobre os melhores procedimentos de segurança, consulte a página inicial da conformidade de regulamentos em www.dell.com/regulatory_compliance.

⚠️ AVISO: Para evitar descargas electrostáticas, ligue-se à terra utilizando uma pulseira antiestática com ligação à terra ou toque periodicamente numa superfície metálica.

⚠️ AVISO: Apenas um técnico qualificado e especializado deve efectuar reparações no seu computador. Os danos causados por intervenções não autorizadas pela Dell™ não são abrangidos pela garantia.

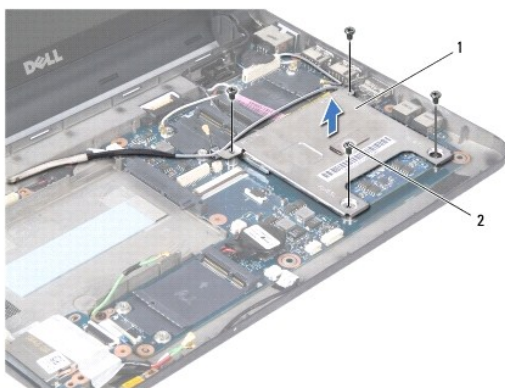
⚠️ AVISO: Para evitar danificar a placa de sistema, retire a bateria principal (consulte [Retirar a bateria](#)) antes de trabalhar no interior do computador.

Remover a placa 2 em 1 do processador e de memória

1. Siga os procedimentos em [Antes de começar](#).
2. Remova a bateria (consulte [Retirar a bateria](#)).
3. Retire o teclado (consulte [Retirar o teclado](#)).
4. Retire o apoio para mãos (consulte [Retirar o apoio para mãos](#)).
5. Retire a unidade de disco rígido (consulte [Retirar a unidade de disco rígido](#)).
6. Retire o suporte do apoio para mãos (consulte [Retirar o suporte do apoio para mãos](#)).

⚠️ AVISO: Quando remover a placa 2 em 1 do processador e de memória do computador, coloque-a numa embalagem de protecção antiestática (consulte "Protecção contra descargas electrostáticas" nas instruções de segurança fornecidas com o seu computador).

7. Retire os quatro parafusos que fixam a tampa da placa de sistema do processador e a placa 2 em 1 do processador e de memória à placa de sistema.

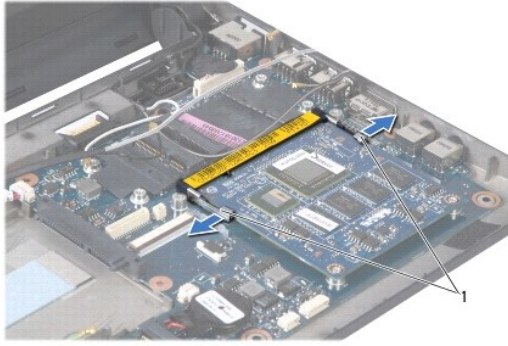


1	tampa da placa de sistema do processador	2	parafusos (4)
---	------------------------------------------	---	---------------

8. Retire os dois pads térmicos do processador.

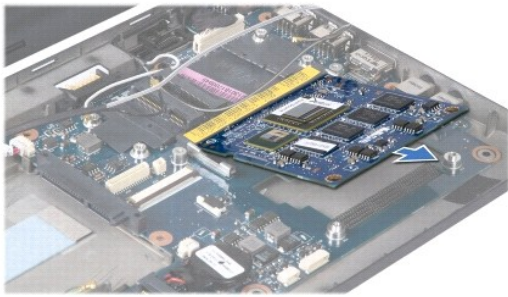
🔍 NOTA: Os pads térmicos podem aderir à base da tampa da placa de sistema do processador. Retire os pads térmicos da base da tampa da placa de sistema do processador.

9. Utilize as pontas dos dedos para alargar cuidadosamente os grampos de fixação em cada lado do conector da placa 2 em 1 do processador e de memória até esta se desencaixar.



1 ganchos de fixação

10. Levante a placa 2 em 1 do processador e de memória para fora do respectivo conector da placa de sistema.



Voltar a colocar a placa 2 em 1 do processador e de memória

1. Alinhe o entalhe no conector da extremidade placa 2 em 1 do processador e de memória com a ranhura no conector.
2. Faça deslizar a placa 2 em 1 do processador e de memória firmemente na ranhura num ângulo de 45 graus e pressione-a para baixo com cuidado até ouvir um clique. Se não ouvir o clique, retire a placa e volte a instalá-la.
3. Volte a colocar a tampa da placa de sistema do processador na placa 2 em 1 do processador e de memória.
4. Volte a colocar os quatro parafusos que fixam a tampa da placa de sistema do processador e a placa 2 em 1 do processador e de memória à placa de sistema.
5. Volte a colocar o suporte do apoio para mãos (consulte [Voltar a colocar o suporte do apoio para mãos](#)).
6. Volte a colocar a unidade de disco rígido (consulte [Substituir a unidade de disco rígido](#)).
7. Volte a colocar o apoio para mãos (consulte [Voltar a colocar o apoio para mãos](#)).
8. Volte a colocar o teclado (consulte [Voltar a colocar o teclado](#)).
9. Volte a colocar a bateria (consulte [Voltar a colocar a bateria](#)).

⚠ AVISO: Antes de ligar o computador, volte a colocar todos os parafusos e certifique-se de que não existem parafusos perdidos no interior do computador. Se não o fizer, poderá provocar danos no computador.

10. Actualize o BIOS (consulte [Actualizar o BIOS](#)).

[Voltar à página do Índice](#)

[Voltar à página do Índice](#)

Ecrã

Manual de serviço do Dell™ Inspiron™ 1010

- [Retirar o conjunto do ecrã](#)
- [Voltar a colocar o conjunto do ecrã](#)

⚠ ADVERTÊNCIA: Antes de trabalhar no interior do computador, leia as informações de segurança fornecidas com o mesmo. Para obter informações adicionais sobre os melhores procedimentos de segurança, consulte a página inicial da conformidade de regulamentos em www.dell.com/regulatory_compliance.

⚠ **AVISO:** Para evitar descargas electrostáticas, ligue-se à terra utilizando uma pulseira antiestática com ligação à terra ou toque periodicamente numa superfície metálica.

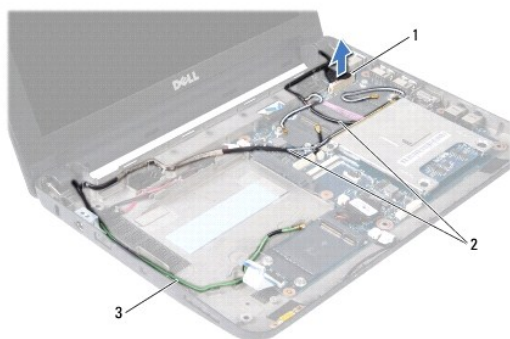
⚠ **AVISO:** Apenas um técnico qualificado e especializado deve efectuar reparações no seu computador. Os danos causados por intervenções não autorizadas pela Dell™ não são abrangidos pela garantia.

⚠ **AVISO:** Para evitar danificar a placa de sistema, retire a bateria principal (consulte [Retirar a bateria](#)) antes de trabalhar no interior do computador.

⚠ **AVISO:** Para evitar danificar o ecrã, não deve desmontar o conjunto do ecrã Edge-to-Edge.

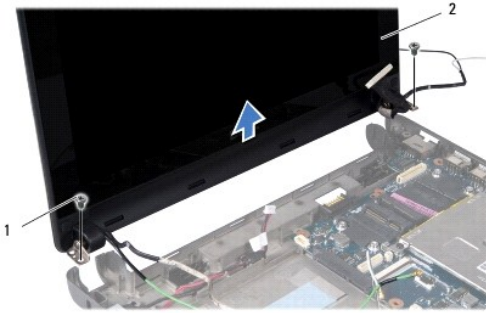
Retirar o conjunto do ecrã

1. Siga as instruções em [Antes de começar](#).
2. Retire a bateria (consulte [Retirar a bateria](#)).
3. Retire o teclado (consulte [Retirar o teclado](#)).
4. Retire o apoio para mãos (consulte [Retirar o apoio para mãos](#)).
5. Retire a unidade de disco rígido (consulte [Retirar a unidade de disco rígido](#)).
6. Retire o suporte do apoio para mãos (consulte [Retirar o suporte do apoio para mãos](#)).
7. Desligue o cabo do ecrã do conector da placa do sistema.
8. Desligue os cabos Mini-Card dos respectivos conectores.
9. Anote a disposição do cabo Mini-Card e puxe os cabos Mini-Card para fora através da placa de sistema para os afastar da base do computador.
10. Retire o leitor de cartões multimédia 3 em 1 (consulte [Retirar o leitor de cartões multimédia](#)).



1	conector do cabo do ecrã	2	cabos do conector Mini-Card
3	cabos do conector da placa de TV		

11. Desligue os cabos da placa de TV dos respectivos conectores.
12. Retire os dois parafusos que fixam o conjunto do monitor à base do computador.



1	parafusos (2)	2	conjunto do ecrã
---	---------------	---	------------------

13. Levante e retire o conjunto do monitor da base do computador.

Voltar a colocar o conjunto do ecrã

1. Coloque o conjunto do ecrã na devida posição e volte a colocar os dois parafusos que fixam o conjunto do ecrã à base do computador.
 2. Ligue o cabo do ecrã ao conector da placa do sistema.
 3. Disponha os cabos Mini-Card e ligue-os às Mini-Cards, se aplicável (consulte [Substituir a Mini-Card](#)).
 4. Ligue os cabos da placa de TV aos respectivos conectores.
 5. Volte a colocar o leitor de cartões multimédia 3 em 1 (consulte [Voltar a colocar o leitor de cartões multimédia](#)).
 6. Volte a colocar o suporte do apoio para mãos (consulte [Voltar a colocar o suporte do apoio para mãos](#)).
 7. Volte a colocar a unidade de disco rígido (consulte [Substituir a unidade de disco rígido](#)).
 8. Volte a colocar o apoio para mãos (consulte [Voltar a colocar o apoio para mãos](#)).
 9. Volte a colocar o teclado (consulte [Voltar a colocar o teclado](#)).
 10. Volte a colocar a bateria (consulte [Voltar a colocar a bateria](#)).
-

[Voltar à página do Índice](#)

[Voltar à página do Índice](#)

Leitor de cartões multimédia 3 em 1 (placa secundária 1)

Manual de serviço do Dell™ Inspiron™ 1010

- [Retirar o leitor de cartões multimédia](#)
- [Voltar a colocar o leitor de cartões multimédia](#)

⚠️ ADVERTÊNCIA: Antes de trabalhar no interior do computador, leia as informações de segurança fornecidas com o mesmo. Para obter informações adicionais sobre os melhores procedimentos de segurança, consulte a página inicial da conformidade de regulamentos em www.dell.com/regulatory_compliance.

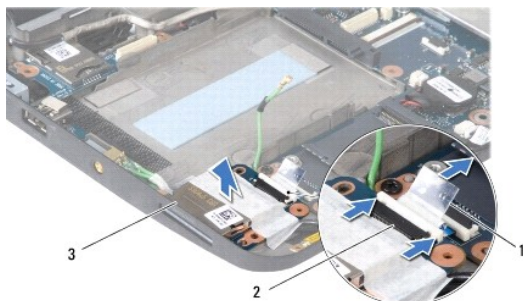
⚠️ AVISO: Para evitar descargas electrostáticas, ligue-se à terra utilizando uma pulseira antiestática com ligação à terra ou toque periodicamente numa superfície metálica.

⚠️ AVISO: Apenas um técnico qualificado e especializado deve efectuar reparações no seu computador. Os danos causados por intervenções não autorizadas pela Dell™ não são abrangidos pela garantia.

⚠️ AVISO: Para evitar danificar a placa de sistema, retire a bateria principal (consulte [Retirar a bateria](#)) antes de trabalhar no interior do computador.

Retirar o leitor de cartões multimédia

1. Siga os procedimentos em [Antes de começar](#).
2. Retire a bateria (consulte [Retirar a bateria](#)).
3. Retire o teclado (consulte [Retirar o teclado](#)).
4. Retire o apoio para mãos (consulte [Retirar o apoio para mãos](#)).
5. Retire a unidade de disco rígido (consulte [Retirar a unidade de disco rígido](#)).
6. Retire o suporte do apoio para mãos (consulte [Retirar o suporte do apoio para mãos](#)).
7. Puxe a patilha para desligar o cabo do leitor de cartões multimédia do conector no leitor de cartões multimédia.
8. Destaque a fita Mylar que fixa o leitor de cartões multimédia à base do computador.



1	patilha	2	conector do cabo do leitor de cartões multimédia
3	leitor de cartões multimédia		

9. Retire o leitor de cartões multimédia da base do computador.

Voltar a colocar o leitor de cartões multimédia

1. Coloque o leitor de cartões multimédia na base do computador.
2. Ligue o cabo do leitor de cartões multimédia ao conector no leitor de cartões multimédia.

3. Volte a fixar a fita Mylar no leitor de cartões multimédia.
 4. Volte a colocar o suporte do apoio para mãos (consulte [Voltar a colocar o suporte do apoio para mãos](#)).
 5. Volte a colocar a unidade de disco rígido (consulte [Substituir a unidade de disco rígido](#)).
 6. Volte a colocar o apoio para mãos (consulte [Voltar a colocar o apoio para mãos](#)).
 7. Volte a colocar o teclado (consulte [Voltar a colocar o teclado](#)).
 8. Volte a colocar a bateria (consulte [Voltar a colocar a bateria](#)).
-

[Voltar à página do Índice](#)

[Voltar à página do Índice](#)

Unidade de disco rígido

Manual de serviço do Dell™ Inspiron™ 1010

- [Retirar a unidade de disco rígido](#)
- [Substituir a unidade de disco rígido](#)

- ⚠ **ADVERTÊNCIA:** Se retirar a unidade de disco rígido do computador enquanto estiver quente, não toque no invólucro de metal da mesma.
- ⚠ **ADVERTÊNCIA:** Antes de trabalhar no interior do computador, leia as informações de segurança fornecidas com o mesmo. Para obter informações adicionais sobre os melhores procedimentos de segurança, consulte a página inicial da conformidade de regulamentos em www.dell.com/regulatory_compliance.
- ⚠ **AVISO:** Para evitar a perda de dados, desligue o computador (consulte [Desligar o computador](#)) antes de retirar a unidade de disco rígido. Não retire a unidade de disco rígido enquanto o computador estiver ligado ou enquanto estiver no modo de suspensão.
- ⚠ **AVISO:** As unidades de disco rígido são extremamente frágeis. Tenha muito cuidado quando manusear a unidade de disco rígido.
- ⚠ **AVISO:** Apenas um técnico qualificado e especializado deve efectuar reparações no seu computador. Os danos causados por assistência não autorizada pela Dell não estão cobertos pela garantia.
- ⚠ **AVISO:** Para evitar danificar a placa de sistema, retire a bateria principal (consulte [Retirar a bateria](#)) antes de trabalhar no interior do computador.
- 🔍 **NOTA:** A Dell não garante compatibilidade nem presta apoio técnico a unidades de disco rígido obtidas a partir de outras fontes que não a Dell.
- 🔍 **NOTA:** Se está a instalar uma unidade de disco rígido obtida a partir de outra fonte que não a Dell, precisa de instalar um sistema operativo, controladores e utilitários na nova unidade de disco rígido (consulte o *Guia de Tecnologia da Dell*).

Retirar a unidade de disco rígido

1. Siga os procedimentos em [Antes de começar](#).
2. Remova a bateria (consulte [Retirar a bateria](#)).
3. Retire o teclado (consulte [Retirar o teclado](#)).

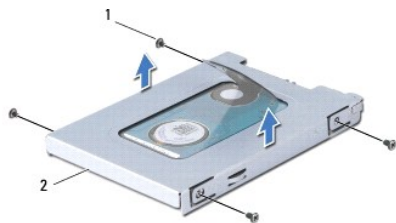
- ⚠ **AVISO:** Quando a unidade de disco rígido não estiver no computador, coloque-a numa embalagem de protecção antiestática (consulte a secção sobre protecção contra descargas electrostáticas, nas instruções de segurança fornecidas com o seu computador).

4. Retire o parafuso que fixa o conjunto da unidade de disco rígido à base do computador.



1	conjunto da unidade de disco rígido	2	patilha	3	parafuso
---	-------------------------------------	---	---------	---	----------

5. Puxe a patilha para a esquerda para desconectar o conjunto da unidade de disco rígido do interpositor.
6. Levante o conjunto da unidade de disco rígido e retire-o do respectivo compartimento.
7. Retire os quatro parafusos que fixam o suporte da unidade de disco rígido à unidade de disco rígido e remova o suporte.



1	parafusos (4)	2	suporte da unidade de disco rígido
---	---------------	---	------------------------------------

Substituir a unidade de disco rígido

1. Retire a nova unidade de disco rígido da embalagem.
Guarde a embalagem original para armazenar ou transportar a unidade de disco rígido.
2. Substitua o suporte da unidade de disco rígido e os quatro parafusos que fixam o suporte à unidade de disco rígido.
3. Coloque o conjunto da unidade de disco rígido no respectivo compartimento.
4. Empurre a unidade de disco rígido em direcção ao interpositor até estar bem encaixada.
5. Volte a colocar o parafuso que fixa o conjunto da unidade de disco rígido à base do computador.
6. Volte a colocar o teclado (consulte [Voltar a colocar o teclado](#)).
7. Volte a colocar a bateria (consulte [Voltar a colocar a bateria](#)).
8. Instale o sistema operativo do seu computador, se necessário. Consulte "Como restaurar o sistema operativo" no *Guia de configuração* ou no *Guia de iniciação rápida Ubuntu*.
9. Instale os controladores e utilitários do seu computador, se necessário. Consulte "Reinstalar controladores e utilitários" no *Guia de Tecnologia da Dell*.

[Voltar à página do Índice](#)

[Voltar à página do Índice](#)

Teclado

Manual de serviço do Dell™ Inspiron™ 1010

- [Retirar o teclado](#)
- [Voltar a colocar o teclado](#)

⚠️ ADVERTÊNCIA: Antes de trabalhar no interior do computador, leia as informações de segurança fornecidas com o mesmo. Para obter informações adicionais sobre os melhores procedimentos de segurança, consulte a página inicial da conformidade de regulamentos em www.dell.com/regulatory_compliance.

⚠️ AVISO: Para evitar descargas electrostáticas, ligue-se à terra utilizando uma pulseira antiestática com ligação à terra ou toque periodicamente numa superfície metálica.

⚠️ AVISO: Apenas um técnico qualificado e especializado deve efectuar reparações no seu computador. Os danos causados por intervenções não autorizadas pela Dell™ não são abrangidos pela garantia.

⚠️ AVISO: Para evitar danificar a placa de sistema, retire a bateria principal (consulte [Retirar a bateria](#)) antes de trabalhar no interior do computador.

Retirar o teclado

1. Siga os procedimentos em [Antes de começar](#).
2. Retire a bateria (consulte [Retirar a bateria](#)).
3. Retire os três parafusos que fixam o teclado à base do computador.



⚠️ AVISO: O revestimento das teclas do teclado é frágil, desloca-se com facilidade e a sua substituição é uma tarefa morosa. Tenha o máximo cuidado quando retirar e manusear o teclado.

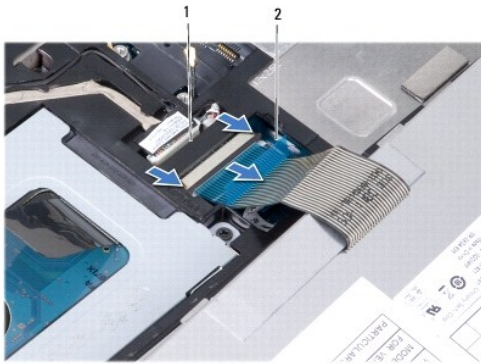
⚠️ AVISO: Seja extremamente cuidadoso quando retirar e manusear o teclado. Caso contrário, pode riscar o painel do ecrã.

4. Levante o lado posterior central do teclado com o dedo ou com uma chave de parafusos pequena. Solte ligeiramente o lado esquerdo do teclado e depois o lado direito até se destacar da base.
5. Levante o teclado até se libertar do suporte do apoio para mãos.
6. Vire o teclado ao contrário e coloque-o sobre o apoio para mãos.



1	patilhas do teclado (4)
---	-------------------------

7. Abra o trinco no conector da placa de sistema e puxe a patilha para desligar o cabo do teclado do conector da placa de sistema.
8. Retire o teclado do apoio para mãos levantando-o.



1	conector do cabo do teclado	2	patilha
---	-----------------------------	---	---------

Voltar a colocar o teclado

1. Coloque o teclado no suporte do apoio para mãos.
2. Ligue o cabo do teclado ao conector da placa do sistema.
3. Alinhe o teclado, insira as quatro patilhas nas ranhuras, encaixe no sítio o lado esquerdo do teclado, e depois encaixe o lado direito do teclado.
4. Vire o computador ao contrário e volte a colocar o parafuso que fixa o teclado à base do computador.

[Voltar à página do Índice](#)

[Voltar à página do Índice](#)

Placas de comunicação

Manual de serviço do Dell™ Inspiron™ 1010

- [Módulo de identidade do assinante](#)
- [Mini-Cards sem fios](#)

Módulo de identidade do assinante

O módulo de identidade do assinante (SIM - Subscriber Identity Module) identifica os utilizadores de forma exclusiva através de um cartão de identidade internacional de assinante móvel.

⚠️ ADVERTÊNCIA: Antes de trabalhar no interior do computador, leia as informações de segurança fornecidas com o mesmo. Para obter informações adicionais sobre os melhores procedimentos de segurança, consulte a página inicial da conformidade de regulamentos em www.dell.com/regulatory_compliance.

Instalar o módulo SIM

1. Siga os procedimentos em [Antes de começar](#).
2. Retire a bateria (consulte [Retirar a bateria](#)).
3. No compartimento da bateria, faça deslizar o cartão SIM para o interior do compartimento.



1	compartimento da bateria	2	SIM
---	--------------------------	---	-----

Retirar o SIM

Prima o SIM para dentro do compartimento para que se solte. Assim que estiver parcialmente ejectado, retire-o do compartimento da bateria.

Mini-Cards sem fios

⚠️ ADVERTÊNCIA: Antes de trabalhar no interior do computador, leia as informações de segurança fornecidas com o mesmo. Para obter informações adicionais sobre os melhores procedimentos de segurança, consulte a página inicial da conformidade de regulamentos em www.dell.com/regulatory_compliance.

⚠️ AVISO: Para evitar descargas electrostáticas, ligue-se à terra utilizando uma pulseira antiestática com ligação à terra ou toque periodicamente numa superfície metálica.

⚠️ AVISO: Apenas um técnico qualificado e especializado deve efectuar reparações no seu computador. Os danos causados por intervenções não autorizadas pela Dell™ não são abrangidos pela garantia.

⚠️ AVISO: Para evitar danificar a placa de sistema, retire a bateria principal (consulte [Retirar a bateria](#)) antes de trabalhar no interior do computador.

📌 NOTA: A Dell não garante compatibilidade nem presta apoio técnico a Mini-Cards de outros fornecedores que não a Dell.

Se comprou uma Mini-Card sem fios com o seu computador, esta já se encontra instalada.

O seu computador suporta duas ranhuras Mini-Card:

- 1 Uma ranhura Mini-Card de dimensão completa - para banda larga móvel ou WWAN
- 1 Uma ranhura Mini-Card de meia dimensão - para WLAN

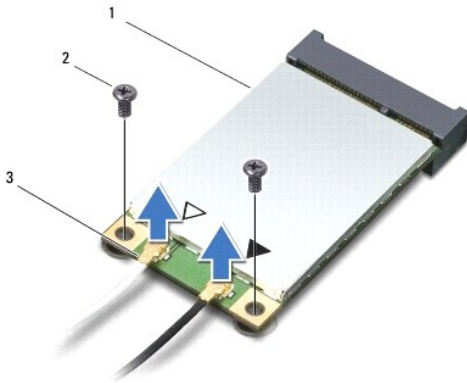
📌 NOTA: Dependendo da configuração do computador aquando da venda, as ranhuras Mini-Card podem ter ou não Mini-Cards instaladas.

O seu computador suporta dois tipos de Mini-Cards sem fios:

- 1 Rede de área local sem fios (WLAN)
- 1 Banda larga móvel ou rede de área alargada sem fios (WWAN)

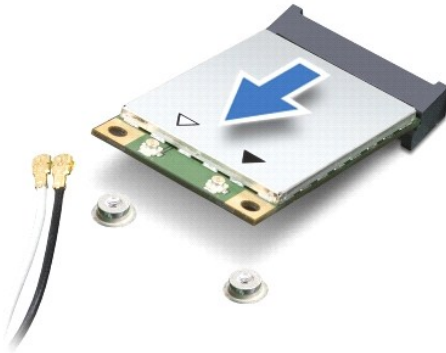
Retirar a Mini-Card

1. Siga os procedimentos em [Antes de começar](#).
2. Retire a bateria (consulte [Retirar a bateria](#)).
3. Retire o teclado (consulte [Retirar o teclado](#)).
4. Desligue os cabos de antena da Mini-Card.



1	Mini-Card	2	parafusos (2)	3	conector do cabo de antena (2)
---	-----------	---	---------------	---	--------------------------------


5. Solte a Mini-Card retirando os dois parafusos que fixam a Mini-Card à placa de sistema.
6. Retire a Mini-Card do respectivo conector da placa de sistema.



⚠ **AVISO:** Quando a Mini-Card não estiver no computador, coloque-a numa embalagem de protecção antiestática (consulte a secção sobre protecção contra descargas electrostáticas, nas instruções de segurança fornecidas com o seu computador).

Substituir a Mini-Card

⚠ **AVISO:** Os conectores têm formatos especiais de forma a garantir uma inserção correcta. Se sentir resistência, verifique os conectores na placa e na placa de sistema e volte a alinhar a placa.

 **AVISO:** Para evitar danificar a Mini-Card, nunca coloque cabos por baixo da placa.

1. Retire a nova Mini-Card da respectiva embalagem.

 **AVISO:** Utilize uma pressão firme e constante para deslizar a placa para o respectivo lugar. Se utilizar força excessiva, pode danificar o conector.

2. Insira a Mini-Card num ângulo de 45 graus no conector da placa de sistema apropriado. Por exemplo, o conector da placa WLAN está identificado como WLAN, etc.
3. Pressione a outra extremidade da placa WLAN para dentro da ranhura na placa de sistema e volte a colocar os dois parafusos de fixação.
4. Ligue os cabos de antena apropriados à Mini-Card que está a instalar. A tabela seguinte mostra o esquema de cores do cabo de antena para cada Mini-Card suportada pelo computador.

Conectores na Mini-Card	Esquema de cores do cabo de antena
WWAN (2 cabos de antena)	
WWAN principal (triângulo branco)	branco com faixa cinzenta
WWAN auxiliar (triângulo preto)	preto com faixa cinzenta
WLAN (2 cabos de antena)	
WLAN principal (triângulo branco)	branco
WLAN auxiliar (triângulo preto)	preto

5. Prenda os cabos de antena não utilizados na manga de protecção Mylar.
6. Volte a colocar o teclado (consulte [Voltar a colocar o teclado](#)).
7. Volte a colocar a bateria (consulte [Voltar a colocar a bateria](#)).
8. Instale os controladores e os utilitários para o seu computador, conforme for necessário. Para obter mais informações, consulte o *Guia de Tecnologia da Dell*.

 **NOTA:** Se estiver a instalar uma placa de comunicação de outro fornecedor que não a Dell, deve instalar os utilitários e controladores apropriados. Para obter informações genéricas sobre controladores, consulte o *Guia de Tecnologia da Dell*.

[Voltar à página do Índice](#)

[Voltar à página do Índice](#)

Apoio para mãos

Manual de serviço do Dell™ Inspiron™ 1010

- [Retirar o apoio para mãos](#)
- [Voltar a colocar o apoio para mãos](#)

⚠️ ADVERTÊNCIA: Antes de trabalhar no interior do computador, leia as informações de segurança fornecidas com o mesmo. Para obter informações adicionais sobre os melhores procedimentos de segurança, consulte a página inicial da conformidade de regulamentos em www.dell.com/regulatory_compliance.

⚠️ AVISO: Para evitar descargas electrostáticas, ligue-se à terra utilizando uma pulseira antiestática com ligação à terra ou toque periodicamente numa superfície metálica.

⚠️ AVISO: Apenas um técnico qualificado e especializado deve efectuar reparações no seu computador. Os danos causados por intervenções não autorizadas pela Dell™ não são abrangidos pela garantia.

⚠️ AVISO: Para evitar danificar a placa de sistema, retire a bateria principal (consulte [Retirar a bateria](#)) antes de trabalhar no interior do computador.

Retirar o apoio para mãos

1. Siga os procedimentos em [Antes de começar](#).
2. Retire a bateria (consulte [Retirar a bateria](#)).
3. Retire o teclado (consulte [Retirar o teclado](#)).
4. Retire os cinco parafusos da parte inferior da base do computador.



5. Solte o trinco e desligue o cabo do touch pad do respectivo conector na placa de sistema.



1	apoio para mãos	2	conector do cabo do touch pad
---	-----------------	---	-------------------------------

⚠️ AVISO: Separe cuidadosamente o apoio para mãos da base do computador para evitar danificá-lo.

6. Começando pelo lado direito/esquerdo do apoio para mãos, utilize os dedos para separar o apoio para mãos do respectivo suporte.
 7. Puxe cuidadosamente o cabo do touch pad para fora da ranhura do cabo e levante o apoio para mãos do respectivo suporte.
-

Voltar a colocar o apoio para mãos

1. Direcione o cabo do touch pad cable através da ranhura do cabo e ligue-o ao conector da placa de sistema.
 2. Alinhe o apoio para mãos no suporte do apoio para mãos e encaixe o apoio para mãos cuidadosamente.
 3. Volte a colocar os cinco parafusos na parte inferior da base do computador.
 4. Volte a colocar o teclado (consulte [Voltar a colocar o teclado](#)).
 5. Volte a colocar a bateria (consulte [Voltar a colocar a bateria](#)).
-

[Voltar à página do Índice](#)

[Voltar à página do Índice](#)

Suporte do apoio para mãos

Manual de serviço do Dell™ Inspiron™ 1010

- [Retirar o suporte do apoio para mãos](#)
- [Voltar a colocar o suporte do apoio para mãos](#)

⚠️ ADVERTÊNCIA: Antes de trabalhar no interior do computador, leia as informações de segurança fornecidas com o mesmo. Para obter informações adicionais sobre os melhores procedimentos de segurança, consulte a página inicial da conformidade de regulamentos em www.dell.com/regulatory_compliance.

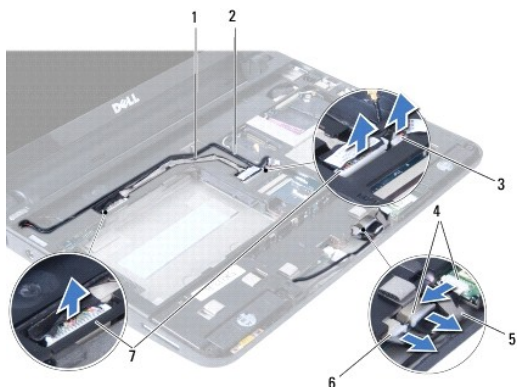
⚠️ AVISO: Para evitar descargas electrostáticas, ligue-se à terra utilizando uma pulseira antiestática com ligação à terra ou toque periodicamente numa superfície metálica.

⚠️ AVISO: Apenas um técnico qualificado e especializado deve efectuar reparações no seu computador. Os danos causados por intervenções não autorizadas pela Dell™ não são abrangidos pela garantia.

⚠️ AVISO: Para evitar danificar a placa de sistema, retire a bateria principal (consulte [Retirar a bateria](#)) antes de trabalhar no interior do computador.

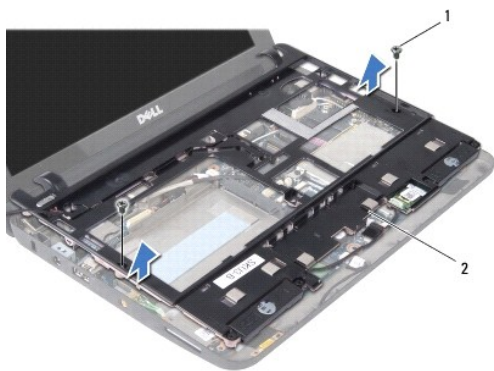
Retirar o suporte do apoio para mãos

1. Siga os procedimentos em [Antes de começar](#).
2. Retire a bateria (consulte [Retirar a bateria](#)).
3. Retire o teclado (consulte [Retirar o teclado](#)).
4. Retire o apoio para mãos (consulte [Retirar o apoio para mãos](#)).
5. Retire a unidade de disco rígido (consulte [Retirar a unidade de disco rígido](#)).
6. Desligue o cabo USB e do cartão SIM, o cabo do botão de alimentação, o cabo do Bluetooth e o cabo do altifalante dos respectivos conectores da placa de sistema.



1	cabo USB e do cartão SIM	2	cabo do botão de alimentação
3	conector do cabo do botão de alimentação	4	conector do cabo do Bluetooth
5	cabo do Bluetooth	6	conector do cabo do altifalante
7	conector do cabo USB e do cartão SIM		

7. Retire os dois parafusos que fixam o suporte do apoio para mãos à base do computador.



1	parafusos (2)	2	suporte do apoio para mãos
---	---------------	---	----------------------------

8. Levante e retire o suporte do apoio para mãos da base do computador.
-

Voltar a colocar o suporte do apoio para mãos

1. Coloque o suporte do apoio para mãos na base do computador.
 2. Volte a colocar os dois parafusos que fixam o suporte à base do computador.
 3. Ligue o cabo USB e do cartão SIM, o cabo do botão de alimentação, o cabo do Bluetooth e o cabo do altifalante aos respectivos conectores da placa de sistema.
 4. Volte a colocar a unidade de disco rígido (consulte [Substituir a unidade de disco rígido](#)).
 5. Volte a colocar o apoio para mãos (consulte [Voltar a colocar o apoio para mãos](#)).
 6. Volte a colocar o teclado (consulte [Voltar a colocar o teclado](#)).
 7. Volte a colocar a bateria (consulte [Voltar a colocar a bateria](#)).
-

[Voltar à página do Índice](#)

[Voltar à página do Índice](#)

Placa do botão de alimentação

Manual de serviço do Dell™ Inspiron™ 1010

- [Retirar a placa do botão de alimentação](#)
- [Voltar a colocar a placa do botão de alimentação](#)

⚠️ ADVERTÊNCIA: Antes de trabalhar no interior do computador, leia as informações de segurança fornecidas com o mesmo. Para obter informações adicionais sobre os melhores procedimentos de segurança, consulte a página inicial da conformidade de regulamentos em www.dell.com/regulatory_compliance.

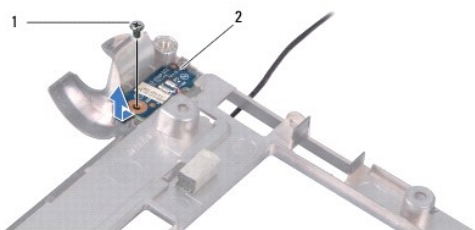
⚠️ AVISO: Para evitar descargas electrostáticas, ligue-se à terra utilizando uma pulseira antiestática com ligação à terra ou toque periodicamente numa superfície metálica.

⚠️ AVISO: Apenas um técnico qualificado e especializado deve efectuar reparações no seu computador. Os danos causados por intervenções não autorizadas pela Dell™ não são abrangidos pela garantia.

⚠️ AVISO: Para evitar danificar a placa de sistema, retire a bateria principal (consulte [Retirar a bateria](#)) antes de trabalhar no interior do computador.

Retirar a placa do botão de alimentação

1. Siga os procedimentos em [Antes de começar](#).
2. Retire a bateria (consulte [Retirar a bateria](#)).
3. Retire o teclado (consulte [Retirar o teclado](#)).
4. Retire o apoio para mãos (consulte [Retirar o apoio para mãos](#)).
5. Retire a unidade de disco rígido (consulte [Retirar a unidade de disco rígido](#)).
6. Retire o suporte do apoio para mãos (consulte [Retirar o suporte do apoio para mãos](#)).
7. Vire o apoio para mãos ao contrário e retire o parafuso que fixa a placa do botão de alimentação ao suporte do apoio para mãos.
8. Retire o cabo do botão de alimentação do respectivo encaminhamento.



1	parafuso	2	placa do botão de alimentação
---	----------	---	-------------------------------

9. Deslize a placa do botão de alimentação para fora do suporte do apoio para mãos.

Voltar a colocar a placa do botão de alimentação

1. Coloque a placa do botão de alimentação no suporte do apoio para mãos.
2. Volte a colocar o parafuso que fixa a placa do botão de alimentação ao suporte do apoio para mãos.
3. Direcione o cabo do botão de alimentação ao longo da respectiva guia de encaminhamento.
4. Volte a colocar o suporte do apoio para mãos (consulte [Voltar a colocar o suporte do apoio para mãos](#)).

5. Volte a colocar a unidade de disco rígido (consulte [Substituir a unidade de disco rígido](#)).
 6. Volte a colocar o apoio para mãos (consulte [Voltar a colocar o apoio para mãos](#)).
 7. Volte a colocar o teclado (consulte [Voltar a colocar o teclado](#)).
 8. Volte a colocar a bateria (consulte [Voltar a colocar a bateria](#)).
-

[Voltar à página do Índice](#)

[Voltar à página do Índice](#)

Bateria

Manual de serviço do Dell™ Inspiron™ 1010

- [Retirar a bateria](#)
- [Voltar a colocar a bateria](#)

⚠️ ADVERTÊNCIA: Antes de trabalhar no interior do computador, leia as informações de segurança fornecidas com o mesmo. Para obter informações adicionais sobre os melhores procedimentos de segurança, consulte a página inicial da conformidade de regulamentos em www.dell.com/regulatory_compliance.

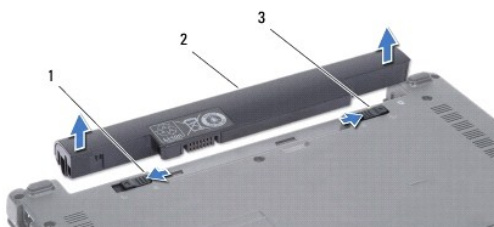
⚠️ AVISO: Para evitar descargas electrostáticas, ligue-se à terra utilizando uma pulseira antiestática com ligação à terra ou toque periodicamente numa superfície metálica.

⚠️ AVISO: Apenas um técnico qualificado e especializado deve efectuar reparações no seu computador. Os danos causados por intervenções não autorizadas pela Dell™ não são abrangidos pela garantia.

⚠️ AVISO: Para ajudar a evitar danos na placa do sistema, deve retirar a bateria do respectivo compartimento antes da assistência ao computador.

Retirar a bateria

1. Desligue o computador e vire-o ao contrário.



1	trinco de desbloqueio da bateria	2	bateria	3	trinco de bloqueio da bateria
---	----------------------------------	---	---------	---	-------------------------------

2. Faça deslizar o trinco de bloqueio da bateria para a posição de aberto.
 3. Faça deslizar o trinco de desbloqueio da bateria para o lado.
 4. Puxe a bateria para fora do compartimento.
-

Voltar a colocar a bateria

⚠️ AVISO: Para evitar danos no computador, utilize apenas a bateria concebida para este computador Dell. Não utilize baterias concebidas para outros computadores Dell.

1. Faça deslizar a bateria para dentro do respectivo compartimento até ela encaixar no lugar.
 2. Faça deslizar o trinco de bloqueio da bateria para a posição de fechado.
-

[Voltar à página do Índice](#)

[Voltar à página do Índice](#)

Altifalantes

Manual de serviço do Dell™ Inspiron™ 1010

- [Retirar os altifalantes](#)
- [Voltar a colocar os altifalantes](#)

⚠️ ADVERTÊNCIA: Antes de trabalhar no interior do computador, leia as informações de segurança fornecidas com o mesmo. Para obter informações adicionais sobre os melhores procedimentos de segurança, consulte a página inicial da conformidade de regulamentos em www.dell.com/regulatory_compliance.

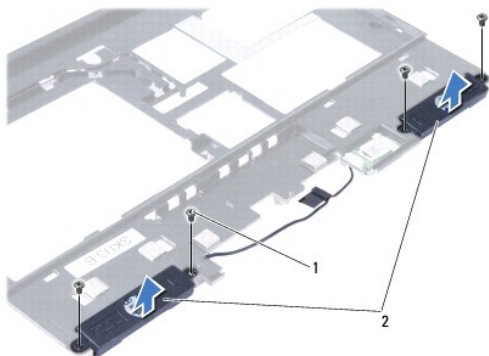
⚠️ AVISO: Para evitar descargas electrostáticas, ligue-se à terra utilizando uma pulseira antiestática com ligação à terra ou toque periodicamente numa superfície metálica.

⚠️ AVISO: Apenas um técnico qualificado e especializado deve efectuar reparações no seu computador. Os danos causados por intervenções não autorizadas pela Dell™ não são abrangidos pela garantia.

⚠️ AVISO: Para evitar danificar a placa de sistema, retire a bateria principal (consulte [Retirar a bateria](#)) antes de trabalhar no interior do computador.

Retirar os altifalantes

1. Siga os procedimentos em [Antes de começar](#).
2. Retire a bateria (consulte [Retirar a bateria](#)).
3. Retire o teclado (consulte [Retirar o teclado](#)).
4. Retire o apoio para mãos (consulte [Retirar o apoio para mãos](#)).
5. Retire a unidade de disco rígido (consulte [Retirar a unidade de disco rígido](#)).
6. Retire o suporte do apoio para mãos (consulte [Retirar o suporte do apoio para mãos](#)).



1	parafusos (4)	2	altifalantes
---	---------------	---	--------------

7. Vire ao contrário o suporte do apoio para mãos e retire os quatro parafusos (dois de cada lado) que fixam os altifalantes ao suporte do apoio para mãos.
8. Retire os altifalantes do apoio para mãos levantando-os.

Voltar a colocar os altifalantes

1. Coloque os altifalantes no suporte do apoio para mãos e volte a colocar os quatro parafusos (dois de cada lado) que fixam os altifalantes ao suporte do apoio para mãos.
2. Volte a colocar o suporte do apoio para mãos (consulte [Voltar a colocar o suporte do apoio para mãos](#)).

3. Volte a colocar a unidade de disco rígido (consulte [Substituir a unidade de disco rígido](#)).
 4. Volte a colocar o apoio para mãos (consulte [Voltar a colocar o apoio para mãos](#)).
 5. Volte a colocar o teclado (consulte [Voltar a colocar o teclado](#)).
 6. Volte a colocar a bateria (consulte [Voltar a colocar a bateria](#)).
-

[Voltar à página do Índice](#)

[Voltar à página do Índice](#)

Placa de sistema

Manual de serviço do Dell™ Inspiron™ 1010

- [Retirar a placa de sistema](#)
- [Voltar a colocar a placa de sistema](#)
- [Introduzir a etiqueta de serviço no BIOS](#)
- [Como definir a matriz do teclado](#)

⚠️ ADVERTÊNCIA: Antes de trabalhar no interior do computador, leia as informações de segurança fornecidas com o mesmo. Para obter informações adicionais sobre os melhores procedimentos de segurança, consulte a página inicial da conformidade de regulamentos em www.dell.com/regulatory_compliance.

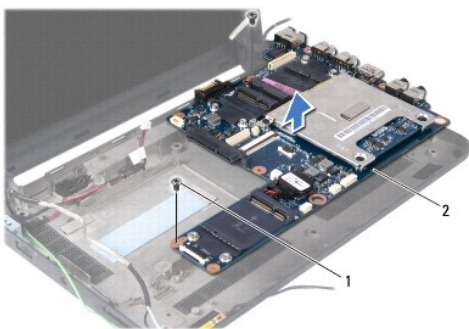
⚠️ AVISO: Para evitar descargas electrostáticas, ligue-se à terra utilizando uma pulseira antiestática com ligação à terra ou toque periodicamente numa superfície metálica.

⚠️ AVISO: Apenas um técnico qualificado e especializado deve efectuar reparações no seu computador. Os danos causados por intervenções não autorizadas pela Dell™ não são abrangidos pela garantia.

⚠️ AVISO: Para evitar danificar a placa de sistema, retire a bateria principal (consulte [Retirar a bateria](#)) antes de trabalhar no interior do computador.

Retirar a placa de sistema

1. Siga os procedimentos em [Antes de começar](#).
2. Retire a bateria (consulte [Retirar a bateria](#)).
3. Retire o teclado (consulte [Retirar o teclado](#)).
4. Retire o apoio para mãos (consulte [Retirar o apoio para mãos](#)).
5. Retire a unidade de disco rígido (consulte [Retirar a unidade de disco rígido](#)).
6. Retire o suporte do apoio para mãos (consulte [Retirar o suporte do apoio para mãos](#)).
7. Retire a bateria de célula tipo moeda (consulte [Retirar a bateria de célula tipo moeda](#)).
8. Retire a placa 2 em 1 do processador e de memória (consulte [Remover a placa 2 em 1 do processador e de memória](#)).
9. Retire as Mini-Cards (consulte [Retirar a Mini-Card](#)).
10. Retire a placa de TV (consulte [Retirar a placa de TV](#)).
11. Retire o leitor de cartões multimédia 3 em 1 (consulte [Retirar o leitor de cartões multimédia](#)).
12. Retire os dois parafusos que fixam a placa de sistema à base do computador.




1	parafusos (2)	2	placa de sistema
---	---------------	---	------------------


13. Levante a placa de sistema e retire-a da base do computador.

Voltar a colocar a placa de sistema

1. Coloque a placa de sistema na base do computador.
2. Volte a colocar os dois parafusos que fixam a placa de sistema à base do computador.
3. Volte a colocar o leitor de cartões multimédia 3 em 1 (consulte [Voltar a colocar o leitor de cartões multimédia](#)).
4. Volte a colocar a placa de TV (consulte [Voltar a colocar a placa de TV](#)).
5. Volte a colocar as Mini-Cards (consulte [Substituir a Mini-Card](#)).
6. Volte a colocar a placa 2 em 1 do processador e de memória (consulte [Voltar a colocar a placa 2 em 1 do processador e de memória](#)).
7. Volte a colocar a bateria de célula tipo moeda (consulte [Voltar a colocar a bateria de célula tipo moeda](#)).
8. Volte a colocar o suporte do apoio para mãos (consulte [Voltar a colocar o suporte do apoio para mãos](#)).
9. Volte a colocar a unidade de disco rígido (consulte [Substituir a unidade de disco rígido](#)).
10. Volte a colocar o apoio para mãos (consulte [Voltar a colocar o apoio para mãos](#)).
11. Volte a colocar o teclado (consulte [Voltar a colocar o teclado](#)).
12. Volte a colocar a bateria (consulte [Voltar a colocar a bateria](#)).

 **AVISO:** Antes de ligar o computador, volte a colocar todos os parafusos e certifique-se de que não existem parafusos perdidos no interior do computador. Se não o fizer, poderá provocar danos no computador.

13. Ligue o computador.

 **NOTA:** Depois de ter substituído a placa de sistema, introduza o número da etiqueta de serviço do computador no BIOS da placa de sistema de substituição.

14. Introduza a etiqueta de serviço (consulte [Introduzir a etiqueta de serviço no BIOS](#)).
15. A matriz do teclado pode mudar depois de recolocar a placa de sistema. Para definir a matriz do teclado de acordo com o seu país, consulte [Como definir a matriz do teclado](#).

Introduzir a etiqueta de serviço no BIOS

1. Certifique-se de que o adaptador de CA está ligado e que a bateria principal está correctamente instalada.
2. Prima <F2> durante o POST para aceder ao programa de configuração do sistema.
3. Navegue para o separador de segurança para registar a etiqueta de serviço no campo **Set Service Tag** (Definir etiqueta de serviço).

Como definir a matriz do teclado


1. Desligue o computador (consulte [Desligar o computador](#)).
2. Se o seu computador estiver ligado a um adaptador de CA, desligue o adaptador de CA do computador.
3. Prima e mantenha premida a seguinte combinação de teclas para obter a matriz de teclado pretendida:
 - o Todos os países excepto o Brasil: <Fn><S>
 - o Apenas para o Brasil: <Fn><E>
4. Ligue o adaptador de CA ao computador e depois ligue-o a uma tomada ou protector contra sobretensão.


5. Solte a combinação de teclas.

[Voltar à página do Índice](#)

[Voltar à página do Índice](#)

Manual de serviço do Dell™ Inspiron™ 1010

 **NOTA:** NOTA fornece informações importantes para ajudar a utilizar melhor o computador.

 **AVISO:** Um AVISO indica potenciais danos do hardware ou perda de dados e explica como evitar o problema.

 **ADVERTÊNCIA:** Uma ADVERTÊNCIA indica uma possibilidade de danos de propriedade, ferimentos pessoais ou morte.

**As informações deste documento estão sujeitas a alterações sem aviso prévio.
© 2009 Dell Inc. Todos os direitos reservados.**

A reprodução destes materiais, sob qualquer forma, sem a autorização por escrito da Dell Inc. é estritamente proibida.

Marcas comerciais utilizadas neste texto: *Dell*, o logótipo *DELL* e *Inspiron* são marcas comerciais da Dell Inc.; *Bluetooth* é uma marca comercial registada da propriedade da Bluetooth SIG, Inc. e é utilizada pela Dell sob licença; *Microsoft*, *Windows*, *Windows Vista* e o logótipo do botão Iniciar do *Windows Vista* são marcas comerciais ou marcas comerciais registadas da Microsoft Corporation nos Estados Unidos e/ou noutros países.

Outros nomes e marcas comerciais podem ser mencionados neste documento como referência às entidades que invocam essas marcas e nomes ou os seus produtos. A Dell Inc. nega qualquer interesse de propriedade sobre outras marcas e nomes comerciais que não os seus.

Fevereiro de 2009 Rev. A00

[Voltar à página do Índice](#)

[Voltar à página do Índice](#)

Placa de TV (opcional)

Manual de serviço do Dell™ Inspiron™ 1010

- [Retirar a placa de TV](#)
- [Voltar a colocar a placa de TV](#)

⚠️ ADVERTÊNCIA: Antes de trabalhar no interior do computador, leia as informações de segurança fornecidas com o mesmo. Para obter informações adicionais sobre os melhores procedimentos de segurança, consulte a página inicial da conformidade de regulamentos em www.dell.com/regulatory_compliance.

⚠️ AVISO: Para evitar descargas electrostáticas, ligue-se à terra utilizando uma pulseira antiestática com ligação à terra ou toque periodicamente numa superfície metálica.

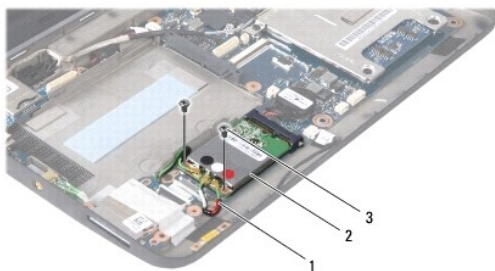
⚠️ AVISO: Apenas um técnico qualificado e especializado deve efectuar reparações no seu computador. Os danos causados por intervenções não autorizadas pela Dell™ não são abrangidos pela garantia.

⚠️ AVISO: Para evitar danificar a placa de sistema, retire a bateria principal (consulte [Retirar a bateria](#)) antes de trabalhar no interior do computador.

📌 NOTA: A disponibilidade da placa de TV varia consoante a região.

Retirar a placa de TV

1. Siga os procedimentos em [Antes de começar](#).
2. Retire a bateria (consulte [Retirar a bateria](#)).
3. Retire o teclado (consulte [Retirar o teclado](#)).
4. Retire o apoio para mãos (consulte [Retirar o apoio para mãos](#)).
5. Retire a unidade de disco rígido (consulte [Retirar a unidade de disco rígido](#)).
6. Retire o suporte do apoio para mãos (consulte [Retirar o suporte do apoio para mãos](#)).
7. Retire o leitor de cartões multimédia 3 em 1 (consulte [Retirar o leitor de cartões multimédia](#)).
8. Desligue os três cabos da placa de TV dos conectores na placa de TV.
9. Solte a placa de TV retirando os dois parafusos que fixam a placa ao conector da placa de sistema.

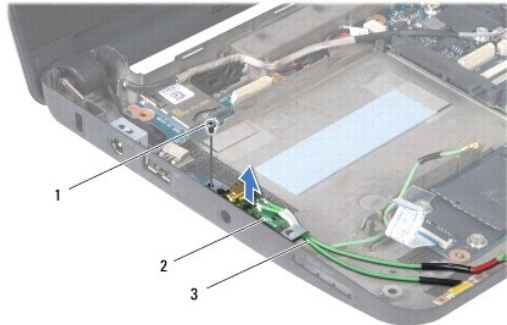


1	cabos da placa de TV (3)	2	placa de TV	3	parafusos (2)
---	--------------------------	---	-------------	---	---------------

10. Levante e retire a placa de TV do conector da placa de sistema.



11. Retire o parafuso que fixa o conector da placa de TV.



1	parafuso	2	conector da placa de TV	3	cabos do conector da placa de TV
---	----------	---	-------------------------	---	----------------------------------

12. Levante e retire o conector da placa de TV da base de computador.

Voltar a colocar a placa de TV

1. Retire a nova placa de TV da respectiva embalagem.

⚠ AVISO: Utilize uma pressão firme e constante para deslizar a placa para o respectivo lugar. Se utilizar força excessiva, pode danificar o conector.

2. Insira a placa de TV num ângulo de 45 graus no conector da placa de sistema apropriado.
3. Pressione para baixo a outra extremidade da placa de TV em direcção ao encaixe na placa de sistema.
4. Volte a colocar os dois parafusos que fixam a placa de TV à placa de sistema.
5. Coloque o conector da placa de TV na base do computador e volte a colocar o parafuso que fixa o conector da placa de TV à base do computador.
6. Ligue os três cabos da placa de TV aos conectores na placa de TV.
7. Volte a colocar o leitor de cartões multimédia 3 em 1 (consulte [Voltar a colocar o leitor de cartões multimédia](#)).
8. Volte a colocar o suporte do apoio para mãos (consulte [Voltar a colocar o suporte do apoio para mãos](#)).
9. Volte a colocar a unidade de disco rígido (consulte [Substituir a unidade de disco rígido](#)).
10. Volte a colocar o apoio para mãos (consulte [Voltar a colocar o apoio para mãos](#)).
11. Volte a colocar o teclado (consulte [Voltar a colocar o teclado](#)).
12. Volte a colocar a bateria (consulte [Voltar a colocar a bateria](#)).

[Voltar à página do Índice](#)

Placa USB e cartão SIM (placa secundária 2)

Manual de serviço do Dell™ Inspiron™ 1010

- [Retirar a placa USB e cartão SIM](#)
- [Voltar a colocar a placa USB e cartão SIM](#)

⚠️ ADVERTÊNCIA: Antes de trabalhar no interior do computador, leia as informações de segurança fornecidas com o mesmo. Para obter informações adicionais sobre os melhores procedimentos de segurança, consulte a página inicial da conformidade de regulamentos em www.dell.com/regulatory_compliance.

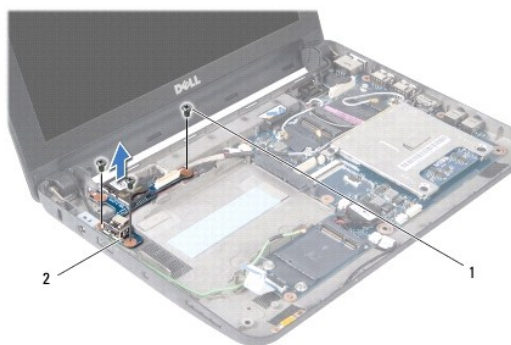
⚠️ AVISO: Para evitar descargas electrostáticas, ligue-se à terra utilizando uma pulseira antiestática com ligação à terra ou toque periodicamente numa superfície metálica.

⚠️ AVISO: Apenas um técnico qualificado e especializado deve efectuar reparações no seu computador. Os danos causados por intervenções não autorizadas pela Dell™ não são abrangidos pela garantia.

⚠️ AVISO: Para evitar danificar a placa de sistema, retire a bateria principal (consulte [Retirar a bateria](#)) antes de trabalhar no interior do computador.

Retirar a placa USB e cartão SIM

1. Siga os procedimentos em [Antes de começar](#).
2. Retire a bateria (consulte [Retirar a bateria](#)).
3. Retire o teclado (consulte [Retirar o teclado](#)).
4. Retire o apoio para mãos (consulte [Retirar o apoio para mãos](#)).
5. Retire a unidade de disco rígido (consulte [Retirar a unidade de disco rígido](#)).
6. Retire o suporte do apoio para mãos (consulte [Retirar o suporte do apoio para mãos](#)).
7. Retire os três parafusos que fixam a placa USB e cartão SIM à base do computador.
8. Levante e retire a placa USB e cartão SIM da base do computador.



1	parafusos (3)	2	placa USB e cartão SIM
---	---------------	---	------------------------

Voltar a colocar a placa USB e cartão SIM

1. Alinhe os orifícios na placa USB e cartão SIM com as saliências na base do computador.
2. Volte a colocar os três parafusos para fixar a placa USB e cartão SIM à base do computador.
3. Volte a colocar o suporte do apoio para mãos (consulte [Voltar a colocar o suporte do apoio para mãos](#)).
4. Volte a colocar a unidade de disco rígido (consulte [Substituir a unidade de disco rígido](#)).

5. Volte a colocar o apoio para mãos (consulte [Voltar a colocar o apoio para mãos](#)).
 6. Volte a colocar o teclado (consulte [Voltar a colocar o teclado](#)).
 7. Volte a colocar a bateria (consulte [Voltar a colocar a bateria](#)).
-

[Voltar à página do Índice](#)